

Majandus- ja Kommunikatsiooniministeerium

Suur-Ameerika tn 1, 10122 Tallinn

info@mkm.ee

alan.rood@mkm.ee

31.03.2026

Ettepanekud Tallinna piirkonna kõrgepingevõrgu tugevdamise riigi eriplaneeringu menetluses

Vabariigi Valitsus algatas 31.10.2024 korraldusega nr 211 Tallinna piirkonna kõrgepingevõrgu tugevdamise riigi eriplaneeringu (REP) ja keskkonnamõju strateegilise hindamise (KSH). 18.09.2025 laiendas valitsus planeeringuala korraldusega nr 164, et kaaluda ja võrrelda täiendavaid trassialternatiive.

Majandus- ja Kommunikatsiooniministeerium (MKM) on koostanud planeeringu lähteseisukohad, uuringute lähteülesanded, keskkonnamõju strateegilise hindamise programmi ja visandanud esialgsed trassivariandid, millega seonduvalt toimusid perioodil 02.03-11.03.2026 kaasamiskoosolekud, kus tutvustati REP-i ning REP-i trassialternatiive avalikkusele. Ettepanekuid eeltoodud dokumentide, sh trassialternatiivide osas on võimalik esitada kuni 31.03.2026.

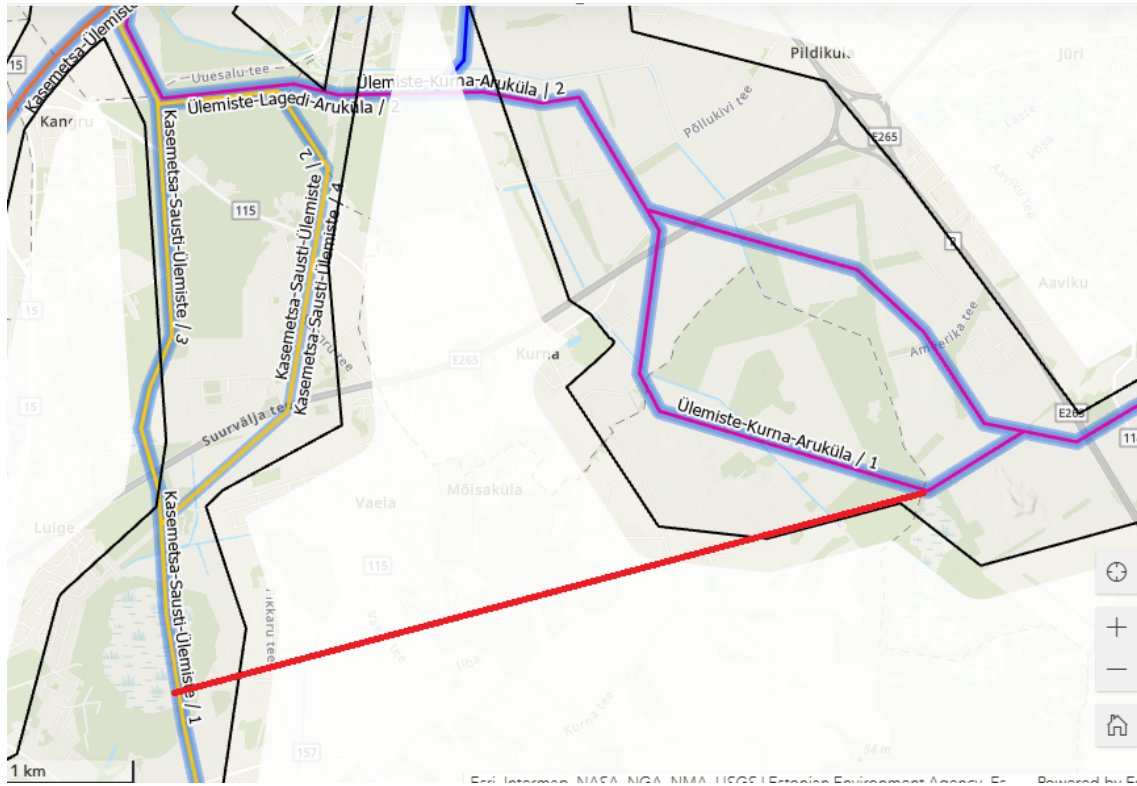
OÜ-le Orbital Tallinn ja osaühingule Probus (*edaspidi „omanikud“*) kuulub Ameerikanurga arendusala Rae vallas, Kurna külas Tallinna ringteega ning Tallinn-Tartu-Võru-Luhamaa teega piirneval alal, mille suhtes on Rae Vallavolikogu poolt 17.04.2012.a otsusega nr 323 kehtestatud Ameerikanurga tehнопargi ja teede detailplaneering.

Käesolevaga teevad omanikud ettepanekud REP-i alusdokumentide, sh trassikoridori muutmiseks ja täiendamiseks.

1. Ettepanek trassikoridori muutmiseks selliselt, et trassikoridor oleks kavandatud läbi Kiili vallas asuva Vaela küla ja Mõisaküla ning Rae vallas asuva Aaviku küla

Omanikud teevad ettepaneku näha ette täiendav trassikoridor selliselt, et trass kulgeks Kiisalt kavandatavasse Järveküla alajaama ning seejärel sama liinikoridori (sh elektrikposte) kasutades tagasi kuni Vaela rabani ning sealt suunaga Aaviku külasse kavandatud trassikoridori läbi Kiili valla Vaela küla ning Mõisaküla. Antud asukohas puudub tiheasustus, mistõttu on võimalik trassikoridor kavandada selliselt, et see jääks olemasolevatest elamualadest kaugemale. Samuti on asustus antud asukohas väga hõre, mis võimaldab trassikoridori kavandada selliselt, et see ei läbiks kas üldse ühtegi elamumaad või jääks olemasolevatest õuealadest piisavalt kaugemale. Samuti oleks sellisel juhul trassikoridori rajamise maksumus väiksem, kuna suures osas saab kasutada juba sama

(planeeritavat) trassikoridori (Järveküla alajaamast Vaela rabani). Omanikud esitavad alternatiivset trassikoridori käsitleva joonise alljärgnevalt:



Alternatiivne trassikoridor on peale märgitud punase joonega. On oluline märkida, et tegemist on indikatiivse asukohaga ning trassikoridori alternatiiv on võimalik määrata selliselt, et see arvestaks kõiki samu põhimõtteid, mis seniste trassialternatiivide määramisel on arvesse võetud.

Omanikud paluvad täiendada REP-i trassikoridori ning näha alternatiivse trassikoridorina ette ka eelpool toodud alternatiiv.

2. Ettepanek täiendada sotsiaalsete mõjude analüüsi lähteülesannet

Sotsiaalsete mõjude analüüsi lähteülesande punktis 4.1. on esitatud asustusstruktuuri analüüs ning toodud komponendid, mida antud analüüs peaks hõlmama. Lähteülesandes on aga jäetud võrdluskriteeriumist välja ärimaad ja ärialad. Ärimaad ja ärialad, sh kehtestatud detailplaneeringutega kavandatud ärimaad on potentsiaalsed tulevased töökohad ning toovad endaga kaasa positiivset majanduslikku mõju piirkonna tööhõivele ja piirkonna arengule. Seetõttu on oluline, et asustusstruktuuri analüüs hõlmaks ka ärimaid. Etteruttavalt on oluline rõhutada, et REP-i dokumentides tervikuna on jäetud ärimaade ja nendega kaanevate positiivsete tegurite (tööhõive, majanduslik kasu jne) potentsiaalsed mõjud analüüsitavatest ja hinnatavatest näitajatest välja ning arvestamata.

Omanikud teevad ettepaneku täiendada sotsiaalsete mõjude analüüsi lähteülesannet selliselt, et asustusstruktuuri analüüsis käsitletakse komponendina ka ärimaid ja ärialasid.

3. Ettepanek täiendada elektriühenduse eskiisprojekti lähteülesannet

Antud hetkel ei kajasta elektriühenduse eskiisprojekti lähteülesanne võimalust kavandada vähemalt osa trassikoridorist maakaablina. Siiski leidub REP-i projektdokumentatsioonist viiteid, et mõningates kohtades võidakse maakaabli kasutamist kaaluda. Omanikud paluvad lisada elektriühenduse eskiisprojekti lähteülesandesse tingimus, mille järgi nähakse vajadusel ette maakaabli kasutus ning võrreldakse konfliktkohtades (sh tiheasustusosal või kehtiva detailplaneeringuga aladel) maakaabli ning õhukaabli kasutust.

Täiendavalt näeb elektriühenduse eskiisprojekti lähteülesanne ette, et eskiislahendused visandatakse kuni kolmele realistlikule trassialternatiivile, mille seast valitakse välja üks parim. Selle ühe parima trassialternatiiviga liigutakse edasi eskiisprojekti osasse, kus hakatakse alles taotlema tehnilisi tingimusi ehitatava ülekandeliini omanikult liini rajamiseks. Samas jääb arusaamatuks, miks tehnilisi tingimusi ei taotleta kohehelt kõigi trassialternatiivide osas, mille osas koostatakse eskiislahendused, sest tehniliste tingimuste alusel võib selguda, et mõni trassialternatiiv langeb ära või tehnilistest tingimustest tulenevalt on ühel trassialternatiivil selge eelis teiste trassialternatiividega võrreldes. Näiteks eskiisprojekti II osa käigus toimub lähteülesande kohaselt juba paigaldatud taristu kaardistamine ning leitakse rajatavate liinide ja olemasoleva taristu kaitsevööndite sobivus, kaardistades vajadusel ka olemasoleva taristu ümberpaigutusvajaduse. On oluline rõhutada, et ümberpaigutusvajaduse väljaselgitamine on oluline juba enne parima trassialternatiivi valikut, sest ümberpaigutusvajadusega seonduvad otseselt investeringu kogumaksumust suurendavad kulud, mida tuleb hinnata juba trassialternatiivide kaalumisel. Ei ole võimalik adekvaatselt ja objektiivselt hinnata omavahel trassialternatiivide rajamise investeringu kogumaksumust, kui olemasoleva taristu ümberpaigutusvajadus ja sellega seotud kulud ilmnevad alles ajahetkel, kui justkui parim trassialternatiiv on välja valitud. Tegemist on põhimõttelise veaga lähteülesande koostamisel.

Samamoodi ei ole võimalik anda ega hinnata adekvaatselt tehnilisi lahendusi tuvastatud oluliste mõjude vähendamiseks (näiteks mõju lindude rändele) alles ajahetkel, kui juba parim trassialternatiiv on välja valitud. Kõik eskiisprojekti osade käigus hinnatavad tegevused peaksid toimuma juba eelnevalt ajal, kui on mitu trassialternatiivi, sest antavatest mõjuhinnangutest sõltub parima trassikoridori valik.

Lisaks on oluline, et juba eskiisprojekti tegemisel tuleks hinnata ühisriputuse võimalust ja ühisriputuse mõju. Antud hetkel ei ole elektriühenduse eskiisprojekti lähteülesandes ühisriputuse mõju hinnatud.

Seega teevad omanikud ettepaneku täiendada elektriühenduse eskiisprojekti lähteülesannet selliselt, et eskiisprojekt koostatakse kõigi kolme alternatiivi osas, misjärel on võimalik välja valida parim trassialternatiiv. Lisaks tuleks eskiisprojekti koostamisel arvesse võtta ka ühisriputuse võimalikkust ja selle mõju.

4. Ettepanek täiendada linnustiku uuringu lähteülesannet ning mõjude hindamise kriteeriumite maatriksit looduskeskkonna kriteeriumitega seotud osas

Linnustiku uuringu lähteülesandes ei ole käsitletud, et uuring peaks hõlmama lisaks pesapaikadele ka toitumisalaseid ning trassialternatiivide mõju kaitsealuste liikide toitumisaladele. Samuti tuleb lisaks siseriiklikele kaitsekorralduskavadele arvestada ka Euroopa tasandil antud soovitusi teatud liikide kaitsekorraldusega seonduvalt. Kriteeriumite maatriksi punktis „Looduskeskkonna kriteeriumid“ tuleks lisada, et kaitstavate loodusobjektide mõju hindamisel tuleb arvestada juba esitatud loetelule lisaks ka Euroopas kehtestatud juhendmaterjale, sh Euroopa kaitsekorralduskavasid.

5. Ettepanek täiendada REPi elluviimisega kaasnevate mõjude hindamise kriteeriumite maatriksi tabelit

Sotsiaalsete kriteeriumite alt on puudu ärimaade ja tootmismaade kriteeriumid. Jääb arusaamatuks, miks sarnaselt elamualadele ei hinnata ärimaad ja tootmismaad, kuivõrd on äri- ja tootmismaaadel otsene majanduslik mõju. Palume lisada sotsiaalsete kriteeriumite alla ka äri- ja tootmismaad.

Majanduslike kriteeriumite alt on äri- ja tootmismaa meetodika alt puudu trassikoridori tõttu ärajäävate tegevuste majandusliku mõju hinnang. Äri- ja tootmismaaade puhul ei ole oluline mitte üksnes hinnata seda, milline on maa väärtus, vaid milline on sellel alal tehtava tegevuse mõju ja väärtus järgneval perioodil. Kuna REP-i dokumentatsioonis on ajahorisondiks võetud 20-50 aastat, tuleks analüüsida ärajäävate tegevuste majanduslikku mõju just selles perioodis. Teisisõnu tuleb analüüsida seda, et kui trassikoridori kavandamise tõttu piiratakse mingit tegevust äri- ja tootmismaaadel, siis milline on selle piirangu mõju asukohas tekkivale lisandväärtusele 20 aasta jooksul ning milline 50 aasta jooksul.

Eraldi on oluline, et majanduslike kriteeriumite all oleks arvestatud kehtestatud detailplaneeringuid ning majanduslikku mõju, mis kaasneb sellega, kui trassikoridor kavandatakse detailplaneeringualale. Tuleb rõhutada, et kui trassikoridor on kavandatud detailplaneeringualale, siis välistab see vähemalt trassikoridori alla jääva ala (aga teatud juhtudel ka laiemalt) osas detailplaneeringu realiseerimise. Detailplaneeringu realiseerimise osaline või täielik võimatus toob aga kaasa selge majandusliku mõju planeeringuala omanikule ning ka antud piirkonnale laiemalt, sh väheneb detailplaneeringuala poolt loodav majanduslik kasu (sh töökohad, välisinvesteeringud, maksutulu jne). Seega on oluline, et majanduslike kriteeriumite all hinnataks ka trassikoridori majanduslikku mõju kehtestatud detailplaneeringutega aladele.

6. Ettepanekud täiendada asukoha eelvaliku lähteseisukohti ja mõjude hindamist, sh KSH programmi

Asukoha eelvaliku lähteseisukohtade punktis 4.1.5. on välja toodud sotsiaalsete mõjude hindamine. Lisaks elanikkonna mõjude hindamisele tuleb hinnata ka töökeskkonnale tekkivaid mõjusid (nt olukorras, kus trassikoridor kavandatakse aladele, mis võivad pakkuda suurt tööhõivet).

Punktis 4.2.8. on välja toodud majanduslike mõjude hindamine. On selgitatud, et hinnatakse alternatiividega seotud otseseid kulusid ning mõju vara väärtusele läbi erinevate maakasutuse vormide. Puudub trassialternatiivi tõttu ärajäävate tegevuste majandusliku mõju analüüs, s.t lisaks trassialternatiividega seotud otsestele kuludele tuleb hinnata ka kaudseid kulusid, kui trassialternatiivi kavandamine välistaks või piiraks majanduslikku mõju omava tegevuse elluviimist.

Punktis 4.3.6. on toodud välja, et õhuliinide rajamisel on peetud lindude kokkupõrkeriskiga arvestamiseks puhverala 1000m ulatuses. Nimetatud punkti tuleks täiendada, et minimaalselt 1000m suurune puhverala peaks jääma ka kaitsealuste lindude pesapaikadele ja toitumisaladele.

Asukoha eelvaliku lähteseisukohtades ei ole kajastatud põhimõtet, et trassikoridori valikul tuleks eelistada ühisriputust, mis võimaldaks ühe korraga, samas koridoris kasutada samu elektriposte.

Samuti ei selgu lähteseisukohtadest, kuidas toimub alternatiivide eelistuste kujunemine – punktis 3.5. on välja toodud eelistused (tugev eelistus, nõrk eelistus, nõrk mitte-eelistus jne), kuid ei selgu, millistel alustel vastav hinnang antakse ning kuidas ja mis metoodika alusel seda arvutatakse.

Tagasiside tabelis on välja toodud, nagu arvestatakse planeeringulahenduses ka elukeskkonna parandamise põhimõttega, kuid lähteseisukohtades ei ole ühtegi viidet elukeskkonna parandamise põhimõttega arvestamisele ning selle põhimõtte mõjust trassialternatiivide valiku kohta tehtud. Palume lisada ka lähteseisukohtadesse asjakohane viide trassialternatiivide eelistuse juurde, mis tagab trassialternatiivide valikul elukeskkonna parandamise põhimõttega arvestamise.

Kokkuvõttes paluvad omanikud arvestada eeltoodud ettepanekuid ning viia vastavad täpsustused REP-i alusdokumentidesse, sh lähteseisukohtadesse sisse.

Lugupidamisega

Gerd Krieger

OÜ Orbital Tallinn juhatuse liige

/allkirjastatud digitaalselt/

Krista Tamme

OÜ Probus juhatuse liige

/allkirjastatud digitaalselt/

Hando Järving

OÜ Probus juhatuse liige

/allkirjastatud digitaalselt/

Enel Järving

OÜ Probus juhatuse liige

/allkirjastatud digitaalselt